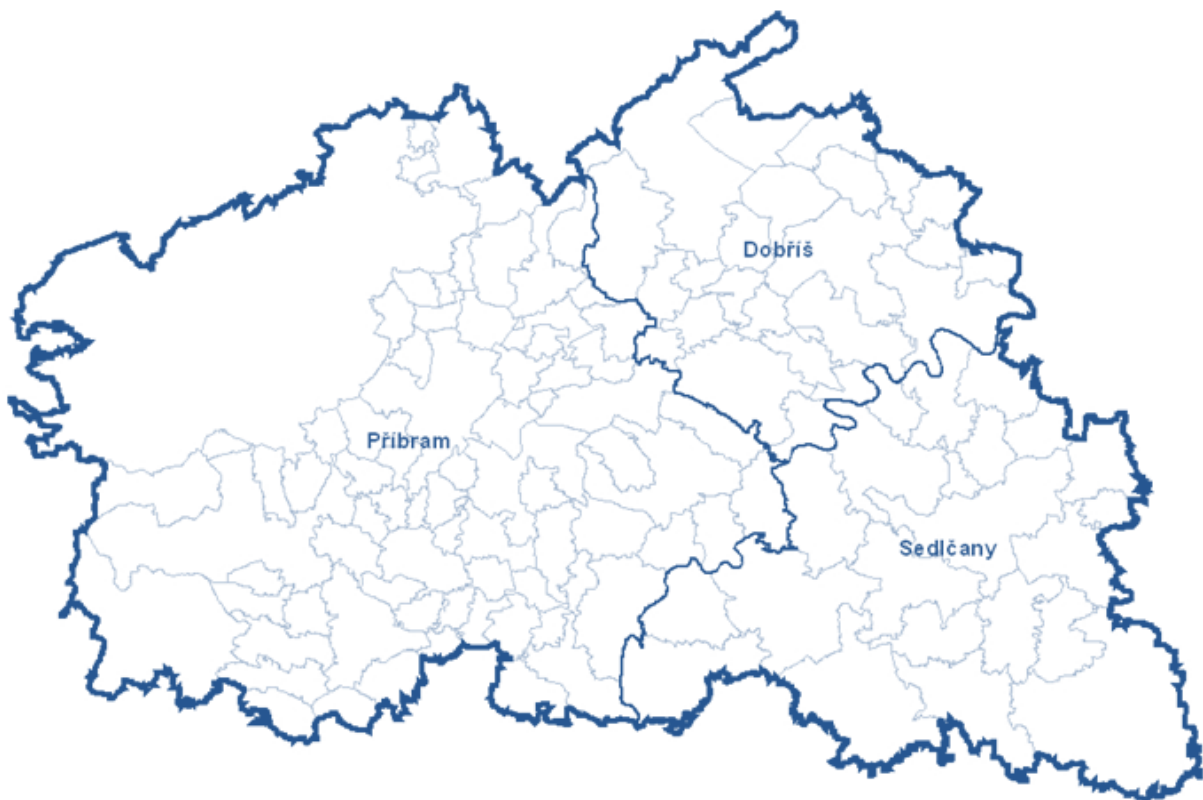




Úřad práce České republiky  
Krajská pobočka v Příbrami

## Měsíční zpráva o situaci na trhu práce okres Příbram

Duben 2017



## **Informace o počtu nezaměstnaných v okrese Příbram k 30.4.2017**

**K 30.4.2017** evidoval ÚP ČR - Krajská pobočka v Příbrami, Kontaktní pracoviště v Příbrami (dále jen KoP v Příbram) celkem **3 723 uchazečů o zaměstnání**, což je o 471 méně než ke konci předchozího měsíce. Ve srovnání se stejným obdobím roku 2016 se počet uchazečů snížil o 1 569 osob.

**K 30.4.2017** podíl nezaměstnaných na obyvatelstvu v okrese Příbram činil **4,9 %**, (tj. o -0,6 procentního bodu méně než minulý měsíc). Ve Středočeském kraji podíl nezaměstnaných na obyvatelstvu dosáhl výše **3,6 %** (tj. o -0,4 procentního bodu méně než minulý měsíc), a v České republice ke stejnému datu podíl činil **4,4 %** (tj. o -0,4 procentního bodu méně než minulý měsíc).

**V průběhu dubna** bylo KoP v Příbrami nově zaevidováno **407 uchazečů o zaměstnání**. Je to o 40 nově evidovaných uchazečů méně než v předchozím měsíci a o 54 méně než v dubnu 2016. **Evidenci na KoP v Příbrami v dubnu ukončilo celkem 878 osob**. Je to o 133 vyřazených uchazečů méně než v předchozím měsíci a o 90 méně než v dubnu 2016. **V průběhu dubna nastoupilo do zaměstnání 695 osob a 183 uchazečů vyřadily úřady práce** z jiných důvodů (např. sankční vyřazení, odchod do důchodu, apod.)

**V měsíci dubnu KoP v Příbrami zaznamenal meziměsíční úbytek neumístěných občanů, a to ve výši -11,2 %.**

**Ke konci dubna registroval KoP v Příbrami 1 840 žen**, což tvoří 49,4 % z celkového počtu nezaměstnaných (+2,8 procentního bodu) a **523 občanů se zdravotním postižením**, což odpovídá 14,0 % (minulý měsíc 13,4 %) z celkového počtu nezaměstnaných.

**K 30.4.2017** bylo KoP v Příbrami **138 absolventů škol všech stupňů vzdělání a mladistvých**, což je o 29 méně než v předchozím měsíci a o 100 méně než ve stejném období roku 2016. **Na celkové nezaměstnanosti se tak podílejí 3,7 procenty** (duben 2016 - 4,5%, květen 2016 - 3,9%, červen 2016 - 3,9%, červenec 2016 - 3,9%, srpen 2016 - 4,3%, září 2016 - 5,6%, říjen 2016 - 5,4%, listopad 2016 - 4,8%, prosinec 2016 - 4,4%, leden 2017 - 3,7%, únor 2017 - 3,8%, březen 2017 - 4,0%).

**V dubnu poskytoval KoP v Příbrami příspěvek v nezaměstnanosti 1 068 uchazečům o zaměstnání**, tj. 28,7 % (minulý měsíc 33,5 %) všech osob v evidenci.

**V měsíci dubnu** bylo z celkového počtu uchazečů o zaměstnání v okrese **3 670 dosažitelných<sup>1</sup> uchazečů o zaměstnání**, tedy takových, kteří mohli okamžitě nastoupit do zaměstnání.

---

<sup>1</sup> Jedná se o uchazeče o zaměstnání, kteří mohou bezprostředně nastoupit do zaměstnání při nabídce vhodného pracovního místa, tj. evidovaní nezaměstnaní, kteří nemají žádnou objektivní překážku pro přijetí zaměstnání. Za dosažitelné se nepovažují uchazeči o zaměstnání ve vazbě, ve výkonu trestu, na základní, náhradní nebo civilní vojenské službě, uchazeči v pracovní neschopnosti, uchazeči, kteří jsou zařazeni na rekvalifikační kurzy nebo uchazeči, kteří vykonávají krátkodobé zaměstnání a dále uchazeči, kteří pobírají peněžitou pomoc v mateřství nebo kterým je poskytováno hmotné zabezpečení po dobu mateřské dovolené. Obdobným způsobem definuje nezaměstnaných metodika ILO, používaná v EU (EUROSTAT, statistický úřad Evropského společenství). Podle této metodiky si nemohou aktivně hledat práci a nejsou považováni za nezaměstnané.

**KoP v Příbrami evidoval k 30.4.2017 celkem 1 489 volných pracovních míst.** Je to o 86 volných pracovních míst více než v předchozím měsíci a o 121 volných pracovních míst méně než v dubnu 2016. **Na jedno volné pracovní místo v současné době připadá v průměru 2,5 uchazeči (minulý měsíc 3,0).**

**K 30.4.2017 evidoval KoP v Příbrami 79 volných pracovních míst pro občany se zdravotním postižením (OZP),** na jedno volné místo tak připadá 6,6 osob se ZP (min. měsíc 6,8). **Volných pracovních míst pro absolventy a mladistvé bylo registrováno 407.** Na jedno volné místo tak připadá 0,3 osob (min. měsíc 0,4).

## **Aktivní politika zaměstnanosti**

**V tomto měsíci ÚP ČR - Krajská pobočka v Příbrami, kontaktní pracoviště v Příbrami** v rámci aktivní politiky zaměstnanosti (*APZ mimo rekvalifikaci*) **vytvořil celkem 83 míst** (včetně míst vytvořených v rámci projektů Evropského sociálního fondu).

**V rámci národní aktivní politiky** bylo v tomto měsíci **celkem nově vytvořeno 77 míst**, 4 místa byla vytvořena jako společensky účelná pracovní místa vyhrazená (SÚMP), 69 míst bylo vytvořeno v rámci veřejně prospěšných prací (VPP) a 4 místa byla vytvořena v rámci SÚPM SVČ tj.: pro nově podnikající osoby - osoby samostatně výdělečně činné.

**V rámci projektů ESF** bylo v tomto měsíci celkem **nově vytvořeno 6 míst**, 6 míst bylo vytvořeno jako společensky účelná pracovní místa (SÚMP ESF NIP, SÚPM ESF RIP).

Od počátku roku tak bylo celkem v rámci projektů ESF vytvořeno 74 nových pracovních míst a v rámci aktivní politiky zaměstnanosti hrazené z národního rozpočtu bylo vytvořeno 206 nových pracovních míst.

**Od počátku roku 2017 vytvořil ÚP ČR - Krajská pobočka v Příbrami, kontaktní pracoviště v Příbrami** v rámci aktivní politiky zaměstnanosti (*mimo rekvalifikaci*) **celkem 280 míst (umístěno 233 UoZ)** včetně míst vytvořených v rámci projektů Evropského sociálního fondu.

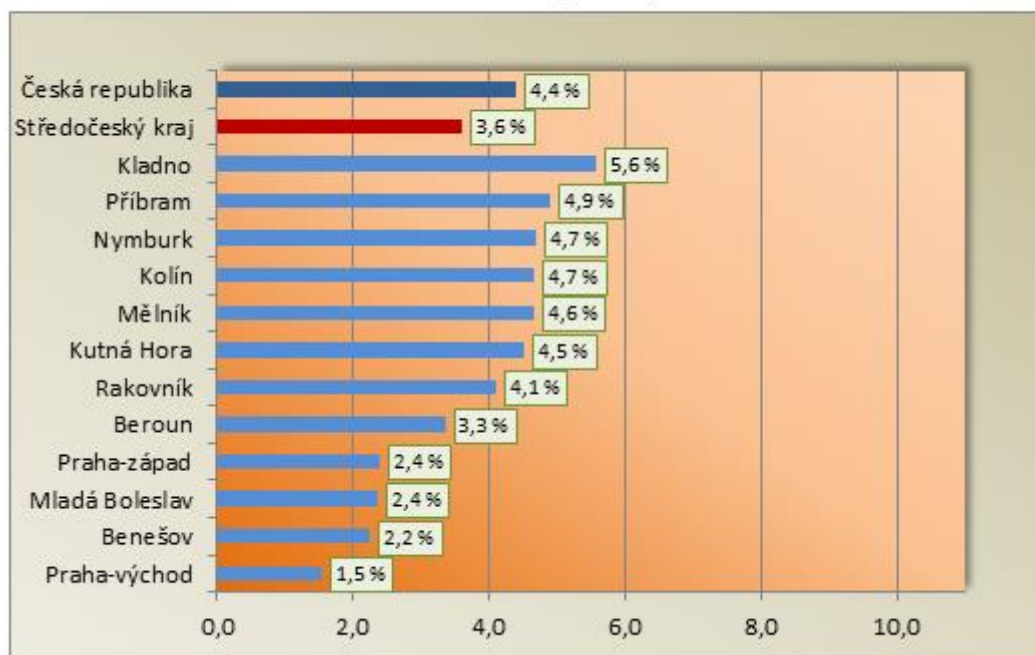
**Dále bylo v rámci rekvalifikace** v tomto měsíci zařazeno celkem 25 osob (uchazeči a zájemci), z toho v rámci zvolené rekvalifikace bylo zařazeno 7 osob. **Od počátku roku bylo do rekvalifikace celkem zařazeno 100 osob, z toho 32 osob do zvolené rekvalifikace.**

Počty uchazečů o zaměstnání a výše podílu nezaměstnaných na obyvatelstvu ve Středočeském kraji a v ČR

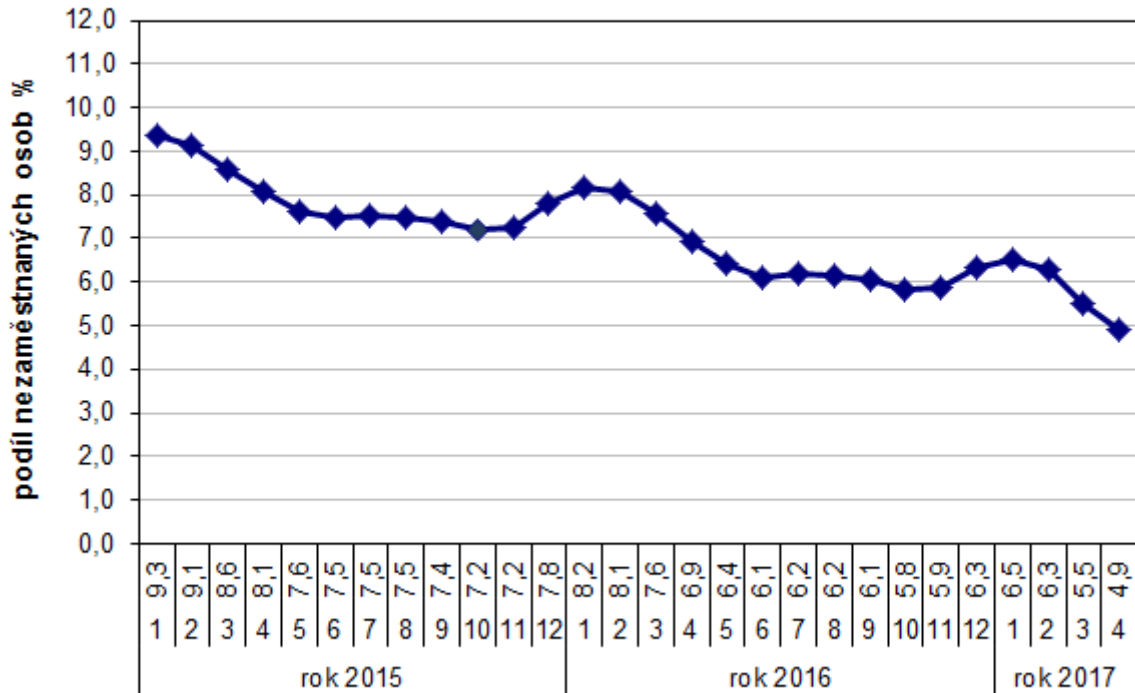
Region	Stav k 30.04.2017			
	počet uchazečů		PODÍL N/O [%]	změna oproti minulému měsíci*)
	celkem	z toho dosažitelní		
Česká republika	327 199	303 834	4,4	-0,4
Středočeský kraj	33 522	31 670	3,6	-0,4
Benešov	1 506	1 408	2,2	-0,4
Beroun	2 098	1 981	3,3	-0,3
Kladno	6 059	5 900	5,6	-0,3
Kolín	3 272	2 998	4,7	-0,5
Kutná Hora	2 223	2 200	4,5	-0,6
Mělník	3 592	3 239	4,6	-0,4
Mladá Boleslav	2 120	1 977	2,4	-0,1
Nymburk	2 989	2 966	4,7	-0,4
Praha-východ	1 944	1 706	1,5	-0,2
Praha-západ	2 407	2 148	2,4	-0,1
Příbram	3 723	3 670	4,9	-0,6
Rakovník	1 589	1 477	4,1	-0,4

\*) v procentních bodech (podílu nezaměstnaných na obyvatelstvu)

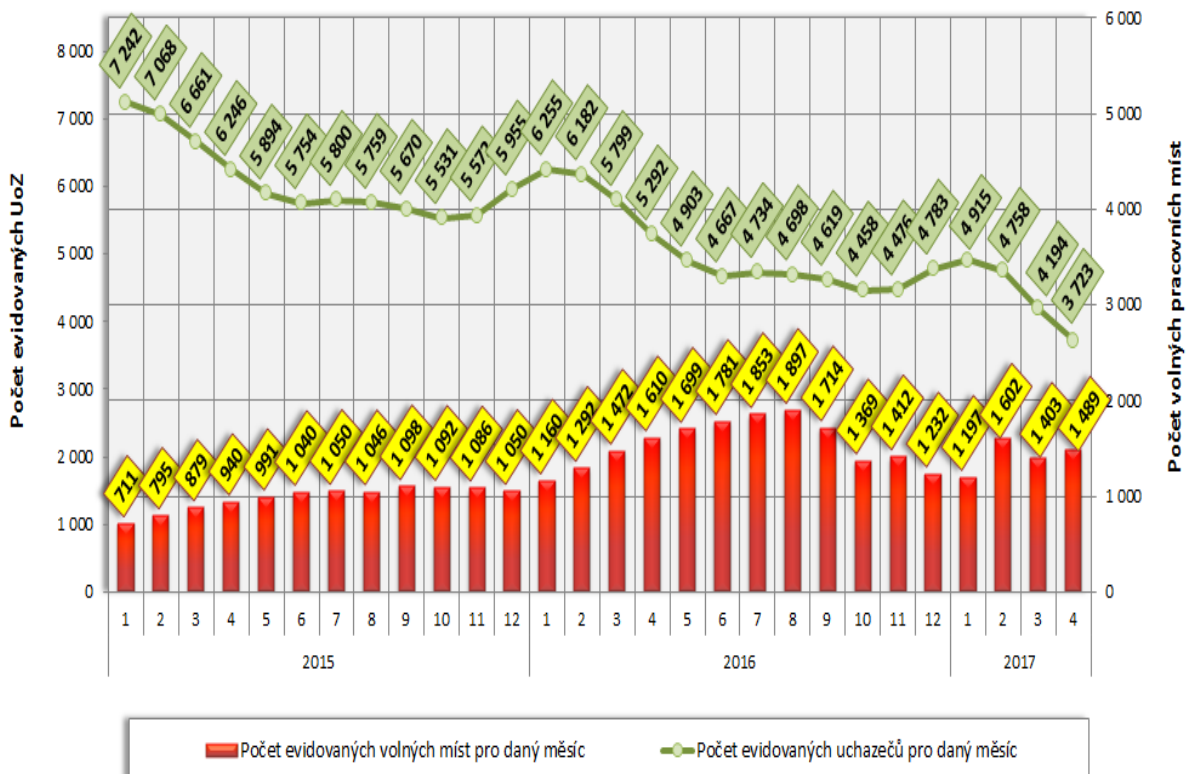
PODÍL NEZAMĚSTNANÝCH OSOB NA OBYVATELSTVU [%]  
v okresech Středočeského kraje a v ČR, k 30.04.2017



### Vývoj podílu nezaměstnaných v okrese Příbram v roce 2015, 2016 a 2017 [v %], k 30.4.2017



### Počet evidovaných uchazečů a počet volných pracovních míst v okrese Příbram (2015 - 2017)



# okres Příbram

## Vývoj počtu uchazečů, meziměsíční a meziroční rozdíl

Rok	Měsíc	Počet evidovaných uchazečů pro daný měsíc	Meziroční rozdíl	Meziroční rozdíl (%)	Meziměsíční rozdíl	Meziměsíční rozdíl (%)	Rozdíl počtu uchazečů mezi daným měsícem a před třemi měsíci	Rozdíl počtu uchazečů mezi daným měsícem a před třemi měsíci (%)
2014	1	7 869	896	12,85%	409	5,48%	1 070	15,74%
	2	7 907	778	10,91%	38	0,48%	962	13,85%
	3	7 517	580	8,36%	-390	-4,93%	57	0,76%
	4	7 037	358	5,36%	-480	-6,39%	-832	-10,57%
	5	6 723	273	4,23%	-314	-4,46%	-1 184	-14,97%
	6	6 546	112	1,74%	-177	-2,63%	-971	-12,92%
	7	6 646	15	0,23%	100	1,53%	-391	-5,56%
	8	6 646	-19	-0,29%	0	0,00%	-77	-1,15%
	9	6 555	-192	-2,85%	-91	-1,37%	9	0,14%
	10	6 472	-327	-4,81%	-83	-1,27%	-174	-2,62%
	11	6 570	-375	-5,40%	98	1,51%	-76	-1,14%
	12	7 002	-458	-6,14%	432	6,58%	447	6,82%
2015	1	7 242	-627	-7,97%	240	3,43%	770	11,90%
	2	7 068	-839	-10,61%	-174	-2,40%	498	7,58%
	3	6 661	-856	-11,39%	-407	-5,76%	-341	-4,87%
	4	6 246	-791	-11,24%	-415	-6,23%	-996	-13,75%
	5	5 894	-829	-12,33%	-352	-5,64%	-1 174	-16,61%
	6	5 754	-792	-12,10%	-140	-2,38%	-907	-13,62%
	7	5 800	-846	-12,73%	46	0,80%	-446	-7,14%
	8	5 759	-887	-13,35%	-41	-0,71%	-135	-2,29%
	9	5 670	-885	-13,50%	-89	-1,55%	-84	-1,46%
	10	5 531	-941	-14,54%	-139	-2,45%	-269	-4,64%
	11	5 572	-998	-15,19%	41	0,74%	-187	-3,25%
	12	5 955	-1 047	-14,95%	383	6,87%	285	5,03%
2016	1	6 255	-987	-13,63%	300	5,04%	724	13,09%
	2	6 182	-886	-12,54%	-73	-1,17%	610	10,95%
	3	5 799	-862	-12,94%	-383	-6,20%	-156	-2,62%
	4	5 292	-954	-15,27%	-507	-8,74%	-963	-15,40%
	5	4 903	-991	-16,81%	-389	-7,35%	-1 279	-20,69%
	6	4 667	-1 087	-18,89%	-236	-4,81%	-1 132	-19,52%
	7	4 734	-1 066	-18,38%	67	1,44%	-558	-10,54%
	8	4 698	-1 061	-18,42%	-36	-0,76%	-205	-4,18%
	9	4 619	-1 051	-18,54%	-79	-1,68%	-48	-1,03%
	10	4 458	-1 073	-19,40%	-161	-3,49%	-276	-5,83%
	11	4 476	-1 096	-19,67%	18	0,40%	-222	-4,73%
	12	4 783	-1 172	-19,68%	307	6,86%	164	3,55%
2017	1	4 915	-1 340	-21,42%	132	2,76%	457	10,25%
	2	4 758	-1 424	-23,03%	-157	-3,19%	282	6,30%
	3	4 194	-1 605	-27,68%	-564	-11,85%	-589	-12,31%
	4	3 723	-1 569	-29,65%	-471	-11,23%	-1 192	-24,25%



# okres Příbram

## Vývoj počtu volných míst, meziměsíční a meziroční rozdíl

Rok	Měsíc	Počet evidovaných volných míst pro daný měsíc	Meziroční rozdíl	Meziroční rozdíl (%)	Meziměsíční rozdíl	Meziměsíční rozdíl (%)	Rozdíl počtu volných míst mezi daným měsícem a před třemi měsíci	Rozdíl počtu volných míst mezi daným měsícem a před třemi měsíci (%)
2014	1	431	21	5,12%	-91	-17,43%	-26	-5,69%
	2	361	-94	-20,66%	-70	-16,24%	-169	-31,89%
	3	416	-99	-19,22%	55	15,24%	-106	-20,31%
	4	475	-173	-26,70%	59	14,18%	44	10,21%
	5	517	-184	-26,25%	42	8,84%	156	43,21%
	6	503	-101	-16,72%	-14	-2,71%	87	20,91%
	7	490	-125	-20,33%	-13	-2,58%	15	3,16%
	8	467	-178	-27,60%	-23	-4,69%	-50	-9,67%
	9	516	-77	-12,98%	49	10,49%	13	2,58%
	10	571	114	24,95%	55	10,66%	81	16,53%
	11	615	85	16,04%	44	7,71%	148	31,69%
	12	638	116	22,22%	23	3,74%	122	23,64%
2015	1	711	280	64,97%	73	11,44%	140	24,52%
	2	795	434	120,22%	84	11,81%	180	29,27%
	3	879	463	111,30%	84	10,57%	241	37,77%
	4	940	465	97,89%	61	6,94%	229	32,21%
	5	991	474	91,68%	51	5,43%	196	24,65%
	6	1 040	537	106,76%	49	4,94%	161	18,32%
	7	1 050	560	114,29%	10	0,96%	110	11,70%
	8	1 046	579	123,98%	-4	-0,38%	55	5,55%
	9	1 098	582	112,79%	52	4,97%	58	5,58%
	10	1 092	521	91,24%	-6	-0,55%	42	4,00%
	11	1 086	471	76,59%	-6	-0,55%	40	3,82%
	12	1 050	412	64,58%	-36	-3,31%	-48	-4,37%
2016	1	1 160	449	63,15%	110	10,48%	68	6,23%
	2	1 292	497	62,52%	132	11,38%	206	18,97%
	3	1 472	593	67,46%	180	13,93%	422	40,19%
	4	1 610	670	71,28%	138	9,38%	450	38,79%
	5	1 699	708	71,44%	89	5,53%	407	31,50%
	6	1 781	741	71,25%	82	4,83%	309	20,99%
	7	1 853	803	76,48%	72	4,04%	243	15,09%
	8	1 897	851	81,36%	44	2,37%	198	11,65%
	9	1 714	616	56,10%	-183	-9,65%	-67	-3,76%
	10	1 369	277	25,37%	-345	-20,13%	-484	-26,12%
	11	1 412	326	30,02%	43	3,14%	-485	-25,57%
	12	1 232	182	17,33%	-180	-12,75%	-482	-28,12%
2017	1	1 197	37	3,19%	-35	-2,84%	-172	-12,56%
	2	1 602	310	23,99%	405	33,83%	190	13,46%
	3	1 403	-69	-4,69%	-199	-12,42%	171	13,88%
	4	1 489	-121	-7,52%	86	6,13%	292	24,39%

**Úřad práce ČR - Krajská pobočka v Příbrami - nezaměstnanost v obcích okresu Příbram  
k 30. 4. 2017**

Počty uchazečů a podíl nezaměstnaných k 30. 4. 2017								
ZÚJ	název obce	počet obyv. 15- 64 let	počet uchazečů	z toho žen	dosažitelní	volná místa	počet uchazečů na 1 VM	podíl nezaměstnaných v %
541 613	Křešín	75	1	0	1	0	1	1,3 %
541 273	Bratkovice	205	5	2	5	0	5	2,4 %
564 664	Kotenčice	134	4	1	4	0	4	3,0 %
539 988	Obory	166	5	3	5	2	2,5	3,0 %
513 571	Kamýk nad Vltavou	626	20	13	19	20	1	3,0 %
513 512	Ohrazenice	189	6	5	6	0	6	3,2 %
564 486	Hluboš	404	15	9	14	6	2,5	3,5 %
541 516	Zduchovice	201	7	2	7	7	1	3,5 %
564 389	Jince	1 598	58	30	56	2	29	3,5 %
540 935	Suchodol	243	9	4	9	4	2,3	3,7 %
540 145	Chrašnice	161	6	4	6	9	0,7	3,7 %
529 664	Cetyně	107	4	1	4	0	4	3,7 %
541 311	Bukovany	51	2	0	2	8	0,3	3,9 %
541 052	Lhota u Příbramě	325	13	4	13	0	13	4,0 %
540 358	Višňová	446	18	9	18	0	18	4,0 %
541 451	Drahlín	349	15	8	15	0	15	4,3 %
599 751	Narysov	185	8	4	8	0	8	4,3 %
598 429	Pečice	253	11	9	11	5	2,2	4,3 %
540 943	Kozárovice	252	11	5	11	11	1	4,4 %
541 583	Dubno	203	9	6	9	12	0,8	4,4 %
540 242	Trhové Dušníky	315	14	6	14	1	14	4,4 %
598 402	Dolní Hbity	584	26	13	26	5	5,2	4,5 %
541 028	Pičín	398	18	6	18	0	18	4,5 %
598 411	Obecnice	861	39	15	39	2	19,5	4,5 %
540 129	Čenkov	269	13	7	13	98	0,1	4,8 %
564 508	Drásov	287	14	4	14	9	1,6	4,9 %
540 625	Smolotely	162	8	4	8	2	4	4,9 %
540 757	Podlesí	726	36	18	36	3	12	5,0 %
564 419	Lešetice	118	6	2	6	0	6	5,1 %
540 960	Dubeneč	270	14	7	14	2	7	5,2 %
540 536	Bohutín	1 161	62	30	62	7	8,9	5,3 %
513 504	Dlouhá Lhota	275	15	9	15	8	1,9	5,5 %
540 374	Radětice	127	7	5	7	1	7	5,5 %
598 381	Třebsko	161	9	3	9	2	4,5	5,6 %
539 953	Občov	105	6	3	6	0	6	5,7 %
541 320	Buková u Příbramě	208	12	6	12	0	12	5,8 %
513 555	Milín	1 477	88	43	86	14	6,3	5,8 %
564 362	Zalužany	205	12	5	12	20	0,6	5,9 %
540 439	Háje	299	19	8	18	4	4,8	6,0 %
513 521	Vysoká u Příbramě	212	13	7	13	0	13	6,1 %
540 587	<b>Příbram</b>	22 032	1 377	677	1 357	527	2,6	6,2 %
540 153	Láz	387	26	10	25	1	26	6,5 %
564 478	Sádek	154	10	4	10	19	0,5	6,5 %
598 372	Jablonná	277	18	11	18	0	18	6,5 %
541 371	Ostrov	76	5	1	5	0	5	6,6 %
540 404	Bohostice	136	9	5	9	1	9	6,6 %
540 072	Vrančice	114	8	5	8	0	8	7,0 %
564 320	Zbenice	82	6	4	6	0	6	7,3 %
564 346	Modřovice	52	4	3	4	0	4	7,7 %
540 021	Lazsko	127	12	6	12	9	1,3	9,4 %
564 559	Solenice	228	22	10	22	1	22	9,6 %
539 911	Těchařovice	37	8	3	8	0	8	21,6 %
<b>Celkem</b>	<b>Příbramsko</b>	<b>38 095</b>	<b>2 163</b>	<b>1 059</b>	<b>2 135</b>	<b>822</b>	<b>2,6</b>	<b>5,6 %</b>



Počty uchazečů a podíl nezaměstnaných k 30. 4. 2017								
ZÚJ	název obce	počet obyv. 15- 64 let	počet uchazečů	z toho žen	dosažitelní	volná místa	počet uchazečů na 1 VM	podíl nezaměstnaných v %
540 170	Čím	215	6	4	6	5	1,2	2,8 %
540 081	Nová Ves pod Pleší	724	28	15	26	16	1,8	3,6 %
540 897	Stará Huť	858	32	19	32	8	4	3,7 %
541 257	Rosovice	533	20	11	20	5	4	3,8 %
539 970	Rybníky	286	12	5	11	11	1,1	3,8 %
540 714	Svaté Pole	298	12	2	12	0	12	4,0 %
540 781	Drhovy	172	7	4	7	0	7	4,1 %
513 539	Malá Hraštice	653	27	18	27	19	1,4	4,1 %
540 889	<b>Dobříš</b>	5 752	272	138	268	106	2,6	4,7 %
541 338	Nový Knín	1 313	62	37	62	11	5,6	4,7 %
540 285	Nečín	510	27	11	26	2	13,5	5,1 %
540 099	Daleké Dušníky	274	14	7	14	0	14	5,1 %
564 338	Korkyně	78	4	2	4	0	4	5,1 %
599 204	Voznice	407	21	8	21	0	21	5,2 %
540 111	Ouběnice	153	8	4	8	0	8	5,2 %
540 811	Mokrovraty	493	26	14	26	3	8,7	5,3 %
541 010	Obořiště	434	23	10	23	3	7,7	5,3 %
541 206	Nové Dvory	166	9	6	9	0	9	5,4 %
541 389	Chotilsko	304	18	5	18	6	3	5,9 %
540 188	Borotice	233	14	8	14	0	14	6,0 %
540 901	Velká Lečice	106	8	3	8	1	8	7,5 %
541 541	Hřiměždice	271	21	9	21	4	5,3	7,7 %
540 323	Drevníky	208	17	8	17	0	17	8,2 %
540 951	Županovice	51	5	5	5	1	5	9,8 %
<b>Celkem</b>	<b>Dobříšsko</b>	<b>14 492</b>	<b>693</b>	<b>353</b>	<b>685</b>	<b>201</b>	<b>3,4</b>	<b>4,7 %</b>

Počty uchazečů a podíl nezaměstnaných k 30. 4. 2017								
ZÚJ	název obce	počet obyv. 15- 64 let	počet uchazečů	z toho žen	dosažitelní	volná místa	počet uchazečů na 1 VM	podíl nezaměstnaných v %
540 498	Nedrahovice	301	4	2	4	0	4	1,3 %
540 790	Sedlec-Prčice	1 830	36	19	35	17	2,1	1,9 %
541 133	Osečany	173	4	0	4	0	4	2,3 %
598 470	Vysoký Chlumec	580	15	9	14	7	2,1	2,4 %
598 461	Nalžovice	410	11	3	11	8	1,4	2,7 %
540 218	Radíč	147	4	3	4	3	1,3	2,7 %
540 579	Jesenice	360	10	3	10	12	0,8	2,8 %
541 044	Počepice	360	10	4	10	4	2,5	2,8 %
540 820	Klučenice	308	9	3	9	4	2,3	2,9 %
541 087	<b>Sedlčany</b>	4 736	143	84	141	86	1,7	3,0 %
541 281	Křepenice	124	4	2	4	0	4	3,2 %
540 749	Kosova Hora	857	29	16	28	3	9,7	3,3 %
598 488	Štětkovice	236	8	3	8	0	8	3,4 %
530 573	Nechvalice	441	15	9	15	0	15	3,4 %
540 391	Petrovice	903	31	21	31	3	10,3	3,4 %
540 846	Krásná Hora nad Vlt.	726	26	10	25	17	1,5	3,4 %
541 397	Svatý Jan	451	16	5	16	43	0,4	3,5 %
540 447	Příčovy	211	8	5	8	0	8	3,8 %
513 547	Dublovice	735	29	12	28	13	2,2	3,8 %
540 552	Prosenická Lhota	338	13	8	13	0	13	3,8 %
541 419	Kňovice	228	10	5	10	0	10	4,4 %
541 591	Milešov	205	9	3	9	1	9	4,4 %
<b>Celkem</b>	<b>Sedlčansko</b>	<b>14 660</b>	<b>444</b>	<b>229</b>	<b>437</b>	<b>221</b>	<b>2</b>	<b>3,0 %</b>

Počty uchazečů a podíl nezaměstnaných k 30. 4. 2017								
ZÚJ	název obce	počet obyv. 15-64 let	počet uchazečů	z toho žen	dosažitelní	volná místa	počet uchazečů na 1 VM	podíl nezaměstnaných v %
540 013	Hlubyně	102	1	1	1	0	1	1,0 %
541 427	Tušovice	76	1	1	1	0	1	1,3 %
564 222	Horčápsko	66	1	0	1	0	1	1,5 %
599 298	Počaply	73	2	1	2	0	2	2,7 %
564 249	Volenice	270	8	2	8	0	8	3,0 %
564 214	Hudčice	167	6	2	5	3	2	3,0 %
529 681	<b>Březnice</b>	2 314	72	32	70	34	2,1	3,0 %
540 315	Nestrašovice	33	1	0	1	0	1	3,0 %
513 580	Tochovice	456	16	9	15	0	16	3,3 %
564 257	Starosedlský Hrádek	87	3	2	3	0	3	3,4 %
541 524	Svojšice	65	3	1	3	0	3	4,6 %
564 273	Hvožďany	505	24	9	24	2	12	4,8 %
564 583	Drahenice	112	6	1	6	0	6	5,4 %
564 605	Chrást	145	9	8	9	7	1,3	6,2 %
598 330	Koupě	80	6	3	6	0	6	7,5 %
<b>Celkem</b>	<b>Březnicko</b>	<b>4 551</b>	<b>159</b>	<b>72</b>	<b>155</b>	<b>46</b>	<b>3,5</b>	<b>3,4 %</b>

Počty uchazečů a podíl nezaměstnaných k 30. 4. 2017								
ZÚJ	název obce	počet obyv. 15-64 let	počet uchazečů	z toho žen	dosažitelní	volná místa	počet uchazečů na 1 VM	podíl nezaměstnaných v %
529 672	Vranovice	207	6	5	6	0	6	2,9 %
598 437	Věšín	466	14	9	14	3	4,7	3,0 %
541 231	Nepomuk	121	5	3	4	0	5	3,3 %
541 567	Vševily	96	5	1	4	0	5	4,2 %
564 630	<b>Rožmitál pod Třem.</b>	2 867	137	67	134	55	2,5	4,7 %
564 524	Sedlice	179	11	4	11	0	11	6,1 %
541 508	Bezděkov pod Třemš.	101	7	4	7	0	7	6,9 %
<b>Celkem</b>	<b>Rožmitálsko</b>	<b>4 037</b>	<b>185</b>	<b>93</b>	<b>180</b>	<b>58</b>	<b>3,2</b>	<b>4,5 %</b>

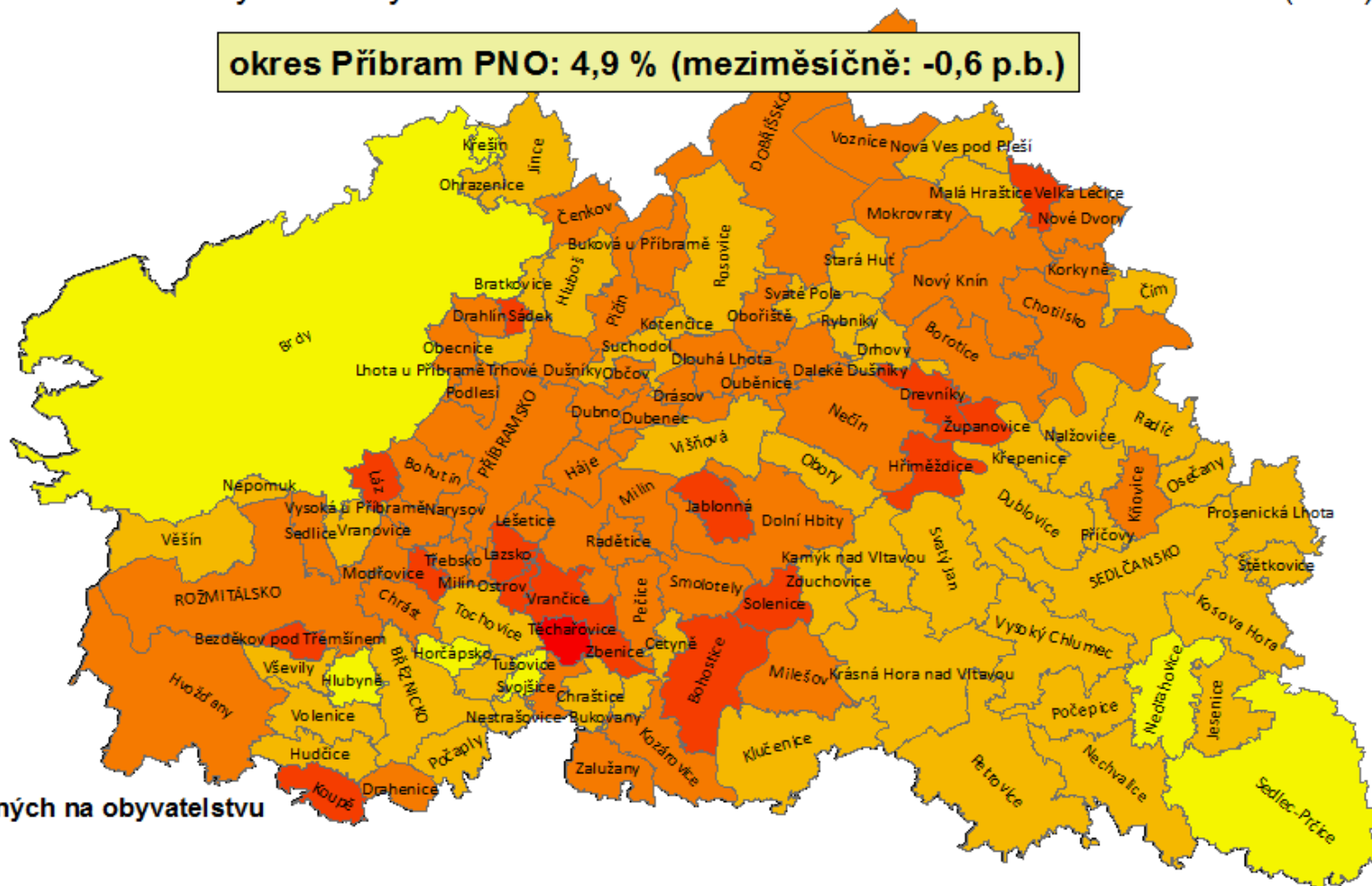
**Úřad práce ČR - Krajská pobočka v Příbrami - nezaměstnanost v obcích a regionech okresu Příbram k 30. 4. 2017**

Počty uchazečů a podíl nezaměstnaných k 30. 4. 2017								
ZÚJ	název obce/ regionu	počet obyvatel 15-64 let	počet uchazečů celkem	počet uchazečů ženy	dosažitelní	volná pracovní místa	počet uchazečů na 1 VPM	podíl nezaměstnaných v %
540 587	<b>Příbram</b>	22 032	1 377	677	1 357	527	2,6	6,2 %
region	Příbramsko	38 095	2 163	1 059	2 135	822	2,6	5,6 %
540 889	<b>Dobříš</b>	5 752	272	138	268	106	2,6	4,7 %
region	Dobříšsko	14 492	693	353	685	201	3,4	4,7 %
541 087	<b>Sedlčany</b>	4 736	143	84	141	86	1,7	3,0 %
region	Sedlčansko	14 660	444	229	437	221	2	3,0 %
529 681	<b>Březnice</b>	2 314	72	32	70	34	2,1	3,0 %
region	Březnicko	4 551	159	72	155	46	3,5	3,4 %
564 630	<b>Rožmitál pod Třem.</b>	2 867	137	67	134	55	2,5	4,7 %
region	Rožmitálsko	4 037	185	93	180	58	3,2	4,5 %

# OKRES PŘÍBRAM

Podíl nezaměstnaných na obyvatelstvu 15-64 let v obcích okresu Příbram k 30.4.2017 ( v %)

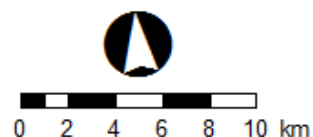
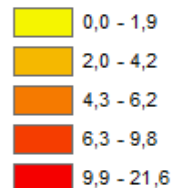
okres Příbram PNO: 4,9 % (meziměsíčně: -0,6 p.b.)



Podíl nezaměstnaných na obyvatelstvu

Regiony

Obce.MN



Souřadnicový systém: S-JTSK

Mapový podklad: RSO ČSÚ

Datový podklad: ÚP ČR - krajská pobočka v Příbrami, MPSV ČR

10. května 2017, Příbram

# OKRES PŘÍBRAM

Počet uchazečů o zaměstnání v obcích okresu Příbram, k 30.4.2017

Počet evidovaných uchazečů v okrese Příbram: 3 723

